

ПОЖАРНАЯ БЕЗОПАСНОСТЬ в многоквартирных жилых домах



ОСНОВНЫЕ ПРИЧИНЫ ВОЗНИКНОВЕНИЯ ПОЖАРА

- Неосторожное обращение с огнем (зачастую в нетрезвом состоянии)
- Нарушение правил устройства и эксплуатации электрооборудования и электробытовых приборов
- Нарушение правил устройства и эксплуатации отопительных печей и газового оборудования
- Умышленное уничтожение чужого имущества (поджог)

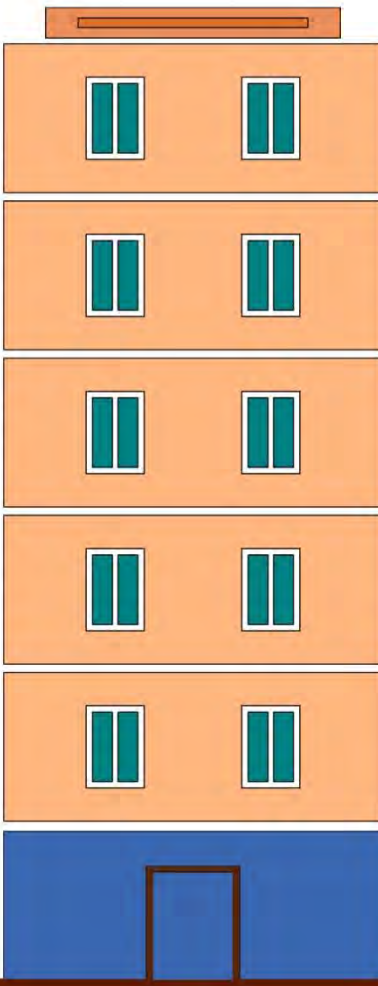
Неосторожное обращение с огнем является самой распространенной причиной возникновения пожара. Чаще всего, виновниками возникновения пожаров являются сами жильцы, которые пренебрегают элементарными правилами пожарной безопасности при курении, использовании приборами освещения с открытым пламенем.

Особую опасность представляет неосторожное курение. Часто можно видеть, как люди, прикуривая сигарету, бросают спички и окурки куда попало, курят в запрещенных местах, кладут тлеющие сигареты на деревянные предметы, вблизи вещей, способных воспламениться при малейшем соприкосновении с огнем. Не меньшую пожарную опасность представляет **курение в постели**, особенно в нетрезвом виде, так как тлеющий окурочек не сразу дает о себе знать, и, как правило, к началу возникновения пожара человек успевает заснуть.

Еще одной распространенной причиной пожаров является **нарушение правил пользования электрическими приборами.** Они происходят в основном по двум причинам: из-за нарушения мер пожарной безопасности при использовании электробытовыми приборами и из-за скрытых неисправностей этих приборов и электрических сетей.

Другой распространенной причиной пожаров, возникающих от электросетей, являются **короткие замыкания.** Короткие замыкания происходят тогда, когда два проводника без изоляции соприкасаются друг с другом. Это сопровождается резким возрастанием силы тока в сети. Провода мгновенно нагреваются до высокой температуры, наблюдается интенсивное горение, выделение еще большего количества тепла. Вот почему необходимо следить за исправностью изоляции проводов, не допускать крепления проводов гвоздями, которые могут нарушать изоляцию.

Пожарную опасность представляют также **осветительные лампы накаливания,** поскольку происходит сильный нагрев поверхности стеклянной колбы, температура которой может достигать 500 градусов. Повышенная пожарная опасность лампы накаливания заключается еще и в том, что при попадании металлические нити спирали перегорают. Капля расплавленного металла, температура которого колеблется от 1700 до 2700 градусов Цельсия, может прожечь колбу и, попав на горючий материал, вызвать его возгорание.



ДЕЙСТВИЯ ПРИ ПОЖАРЕ

Каждый гражданин при обнаружении пожара или признаков горения (задымление, запах гари, повышение температуры и т.п.) обязан:

немедленно **сообщить об этом по телефону** в пожарную охрану (при этом необходимо назвать адрес объекта, место возникновения пожара, а также сообщить свою фамилию);

по возможности **принять меры по эвакуации людей,** тушению пожара и сохранности материальных ценностей;

организовать **встречу подразделений пожарной охраны** и оказать помощь в выборе кратчайшего пути для подъезда к очагу пожара;

по прибытии пожарного подразделения **проинформировать руководителя тушения пожара:** о конструктивных особенностях объекта, прилегающих строений и сооружений; количестве и пожароопасных свойствах хранимых веществ, материалов, изделий, а также других сведениях, необходимых для успешной ликвидации пожара.

НЕДОПУСТИМОЕ ПОВЕДЕНИЕ ПРИ ПОЖАРЕ

бороться с огнем самостоятельно, не вызвав пожарных;

тушить водой воспламенившиеся электроприборы, не отключив от электросети;

открывать окна и двери, чтобы выпустить дым (горение усилится из-за притока воздуха!);

пользоваться лифтом, если пламенем охвачена уже значительная площадь;

пытаться выйти через задымленный коридор или лестницу;

опускаться по водосточным трубам и стоякам с помощью простыней и веревок;

прыгать из окна (выше 3-го этажа каждый второй прыжок смертелен!).

КАК ПРЕДОТВРАТИТЬ ПОЖАР

оборудуйте квартиру автономным дымовым пожарным извещателем;

установите пожарный кран внутриквартирного пожаротушения;

купите бытовой огнетушитель и храните его в доступном месте;

обучите детей обращаться с огнем, а взрослых членов семьи простейшим способом тушения пожара;

никогда не курите в постели;

не оставляйте без присмотра электробытовые приборы.

ТЕЛЕФОНЫ ВЫЗОВА ЭКСТРЕННЫХ СЛУЖБ	
ПОЖАРНАЯ	01
ПОЛИЦИЯ	02
СКОРАЯ	03
ГАЗОВАЯ	04

ЕДИНАЯ СЛУЖБА СПАСЕНИЯ
112



На балконе дома постоянно в неупорядоченном состоянии находятся старые вещи, мебель, бытовая техника, не подлежащая ремонту и ремонту.



Не использовать для хранения вещей застывшие плиты, панели и чердаки.



Клапаны мусоропроводов должны постоянно находиться в закрытом положении, быть исправными и иметь уплотнение в притворе.

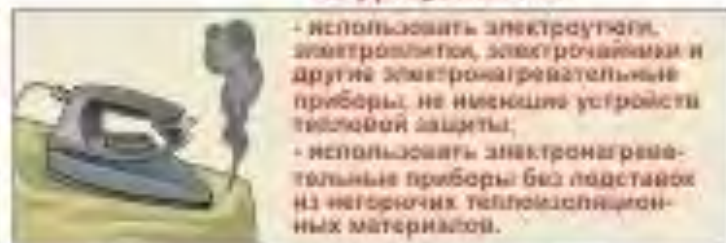


Не устанавливать на окна глухие решетки.

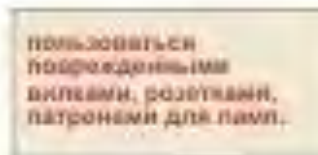
Не допускается:



оставлять без присмотра источники открытого огня.



- использовать электроутюги, электромиксеры, электрочайники и другие электронагревательные приборы, не имеющие устройств тепловой защиты;
- использовать электронагревательные приборы без подставок из негорючих теплоизоляционных материалов.



пользоваться поврежденными вилками, розетками, патронами для ламп.



обертывать электролампы и светильники бумагой, тканью и другими горючими материалами.



использовать некалиброванные плашки-вставки и другие самодельные аппараты защиты от перегрузки и короткого замыкания.



перегружать электрическую сеть.

При пожаре звони 01, с мобильного - 112.

ПОЖАРНАЯ БЕЗОПАСНОСТЬ В МНОГОКВАРТИРНЫХ ДОМАХ

Пути эвакуации должны содержаться в полном порядке.

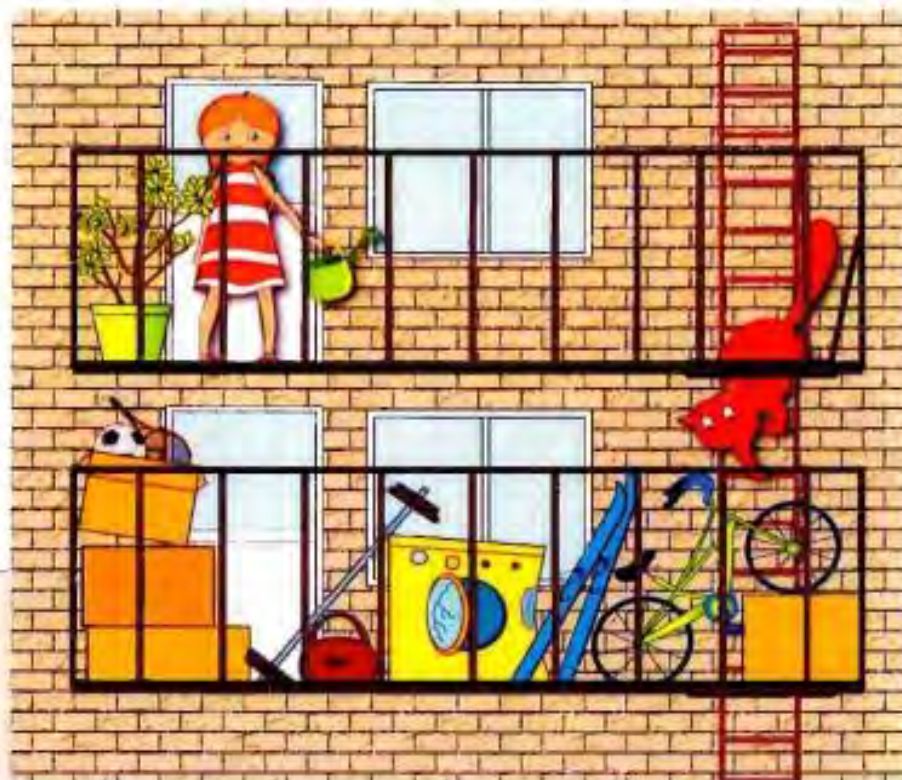
Двери позитивных тамбуров, лифтовых холлов и двери, ведущие на открытые зоны (лоджии) незадымляемых лестничных клеток, должны быть постоянно закрыты (но не заперты) и надежно уплотнены по всему периметру резиновыми или синтетическими уплотнителями.

Доводчики дверей, дверные пружины должны быть исправны.

В жилых домах повышенной этажности в каждой квартире устанавливаются автономные пожарные извещатели (1 – 2 на квартиру).

Доступы к аварийным люкам и аварийным лестницам на балконах должны быть свободны. Зимой они должны быть очищены от снега и льда.

Во избежание потери времени при эвакуации в случае пожара рекомендуется хранить все личные документы и ценные вещи в отдельном месте, известном всем членам семьи.



В зданиях повышенной этажности запрещается:

Хранить в общих коридорах, тамбурах, на лестничных клетках и на открытых зонах (лоджии) незадымляемых лестничных клеток вещей, горюче-смазочные материалы, легковоспламеняющиеся жидкости.

Загромождать вещами лоджии и балконы в квартирах.

Запирать выходы на лестничные клетки, открытые балконы и лоджии.

Хранить в пожарных шкафах с водяной системой пожаротушения (пожарный кран и пожарный рукав со стволом) посторонние предметы.

Использовать водяную систему пожаротушения в бытовых целях.

ПРИ
ПОЖАРЕ
ЗВОНИТЬ **01**